

CAMPIONATI ITALIANI
DUATHLON
GIOVANI

2024
MAGIONE

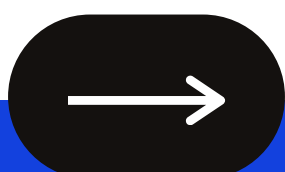
FITRI Federazione
Italiana Triathlon

Campionati Italiani Duathlon Giovani
individuale e Mixed Relay 2+2

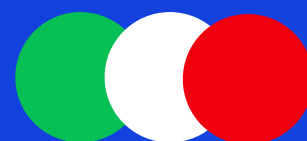
MAGIONE

13/14 APRILE '24

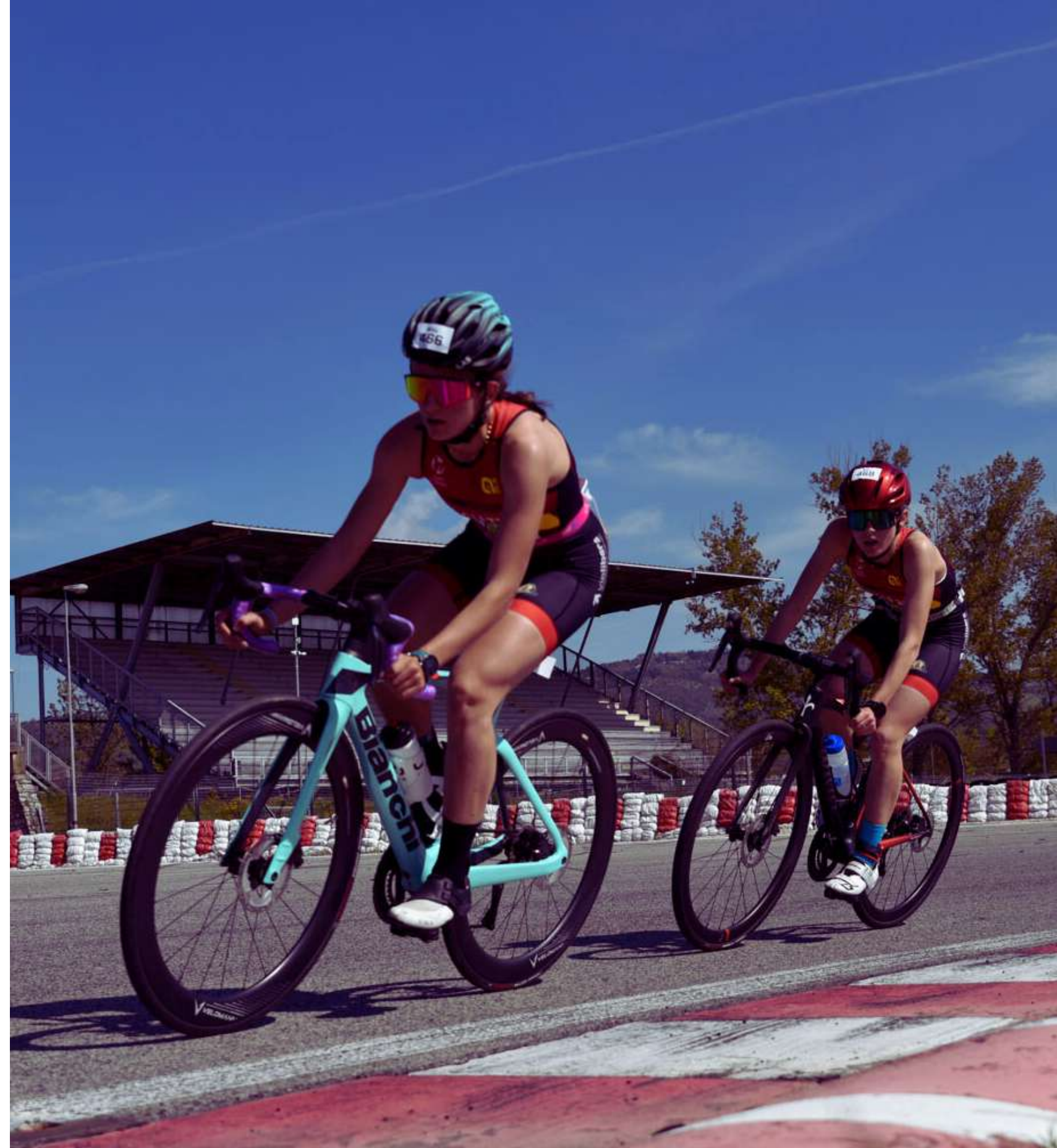
AUTODROMO DELL'UMBRIA



Guida Tecnica



www.fitri.it

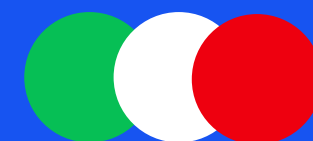


Indice



Guida Tecnica

Parte 1	Il Luogo, l'Organizzazione
Parte 2	Indicazioni arrivo, parcheggi e servizi igienici
Parte 3	Aree servizio, ZC, partenza e arrivo
Parte 4	Ritiro pacchi gara e contenuto. Consegna Formazioni staffette
Parte 5	Zone cambio
Parte 6	Aree mediche e sicurezza
Parte 7/8/9	Programma Tecnico e gare
Parte 10	Percorsi, distanze, giri
Parte 11/17	Mappe Sabato
Parte 18/20	Mappe Domenica
Parte 21	Segnali pericolo e direzionali
Parte 22	Norme comportamentali
Parte 23/25	Regole e penalità
Parte 26	Modalità di iscrizione



ORGANIZZATORE

TRIATHLON TRASIMENO ASSOCIAZIONE SPORTIVA DILETTANTISTICA (cod. aff. 1138)
Tel.: 3493335223 triathlontrasimeno@gmail.com

Autodromo dell'Umbria: una storia gloriosa, un futuro avanguardista

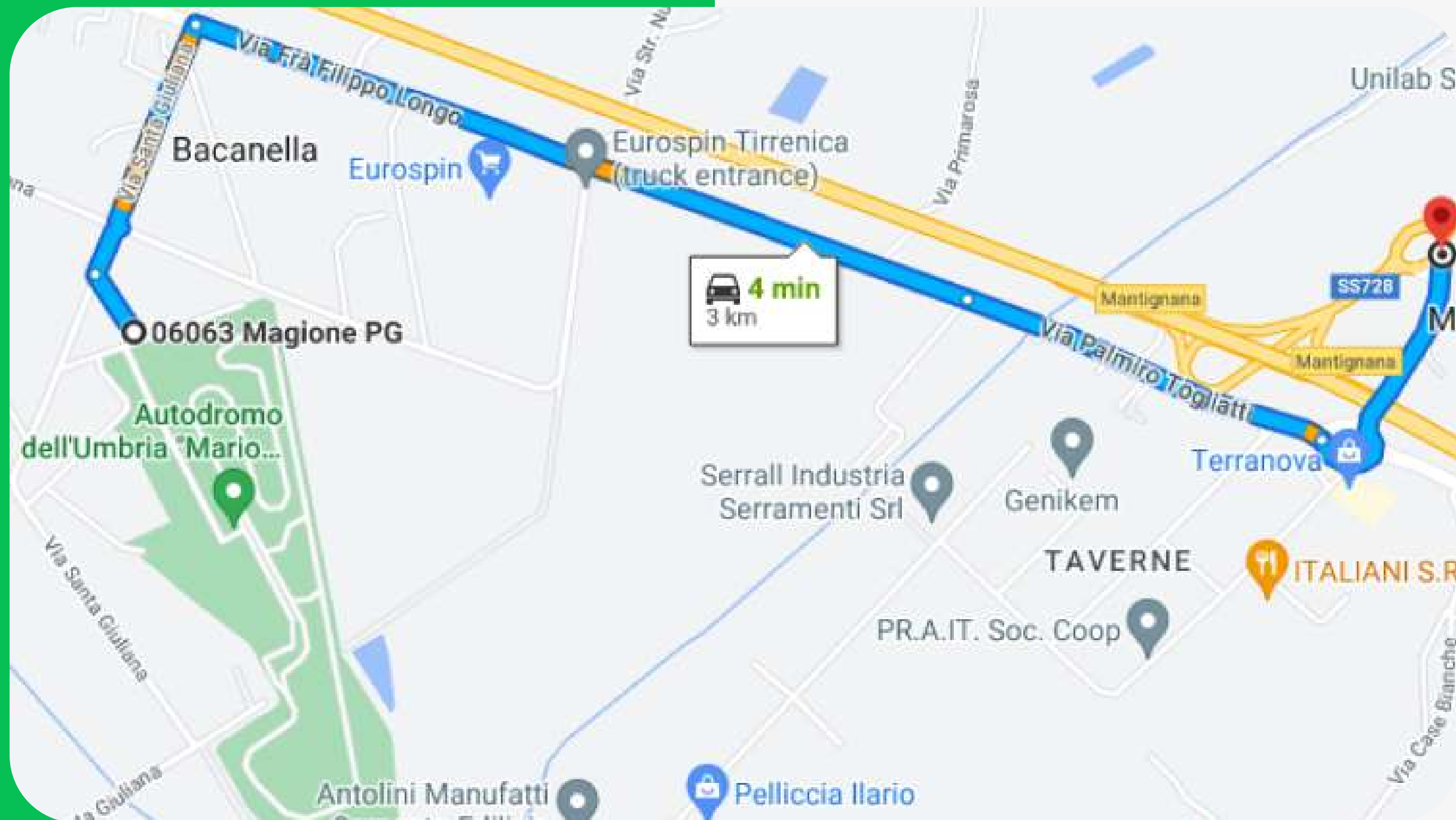
Con la nuova veste, che permette di poter ospitare anche competizioni internazionali, l'Autodromo dell'Umbria entra a tutti gli effetti nella top ten dei circuiti italiani ed europei: per la sua felice collocazione geografica, per le nuove strutture e per la tipologia del tracciato, il Borzacchini diviene meta costante di team automobilistici e motociclistici che vengono a testare i propri mezzi in vista delle competizioni più svariate in giro per il mondo. Nel 1996 avviene l'ampliamento della pista, portata dagli originari 1650 metri agli attuali 2507.

MAGIONE ARTE, CULTURA, AMBIENTE

L'edificio più rappresentativo della città è il Castello dei Cavalieri di Malta, uno dei più belli dell'Umbria, caratterizzato da una pianta quadrata con torrioni circolari e un cortile sul quale per tre lati si affacciano logge sovrapposte in tre ordini. La struttura attuale, sorta sul nucleo di un ospizio fondato nel XII secolo dai Cavalieri Gerosolimitani, è frutto di un ampliamento del castello preesistente che incorporò anche un'antica abbazia benedettina del XII secolo, che si suppone fosse stata sede dell'ordine dei Templari.

Nei dintorni meritano una visita l'antico borgo medievale di Montecolognola, da dove si gode di una vista magnifica sul Trasimeno, con la Chiesa di Santa Maria Annunziata, il Castello di Agello, la Badia con la Chiesa Romanica a Sant'Arcangelo.





COME ARRIVARE A MAGIONE

In Treno, con fermata alla stazione di Magione con coincidenze da Perugia.

In Bus con trasporti da Roma e dalle maggiori città italiane con cambio a Perugia.

In auto, tramite E45 sia per provenienza da Sud che da Nord, uscita Mantignana.

PARCHEGGI

All'interno dell'area dell'autodromo, saranno organizzati ampi spazi parcheggio per atleti e accompagnatori.

Solo l'automezzo ufficiale della squadra, potrà accedere all'autodromo, (ove potrà allestire il proprio campo base), con un van o mini van, avendo a disposizione uno spazio parcheggio in prossimità.

SERVIZI IGIENICI E DOCCE

In prossimità delle aree parcheggio ed expò, dotazione di servizi igienici e docce.



AREE DI SERVIZIO, ZONA CAMBIO PARTENZA/ARRIVO

Visione d'insieme dell'area servizi con evidenziate le zone:

Flussi Zona Cambio →

P Parcheggio generale
 Food Pasta party
 Zona Expò commerciale
 Bagni e Docce
 Aree riservate alle squadre, con area sosta van (area bianca)
 Segreteria Gara/Sala Briefing
 Terrazzo pubblico. Con garbo e senza intralciare le gare, il pubblico potrà accedere nelle zone d'erba dell'autodromo, per sostenere gli atleti.

Zona cambio 1

Zona Cambio 2

Partenza →

Arrivo ←

Rettilineo pista gara →

RITIRO PACCHI GARA E CONTENUTO. CONSEGNA FORMAZIONI STAFFETTE



Un unico addetto per ogni squadra, si recherà al ritiro dei pacchi gara (presso la segreteria).

Il pacco gara conterrà chip, pettorale e gli ADESIVI per Casco e Bicicletta (da posizionare correttamente a cura dell'atleta, prima di entrare in ZC). L'organizzatore completerà il contenuto con l'ausilio di prodotti e oggetti derivanti da propria produzione o da sponsor dell'evento.

Orari apertura segreteria:

Venerdì 12/04/24 dalle ore 16.00 alle ore 20.00

Sabato 13/04/24 dalle ore 08.00 alle ore 20.00 x cat. giovanili e dalle 15.00 alle 20.00 x Age Group

Domenica 14/04/24 dalle 07.00 alle 10.30 x staffette e dalle 07.00 alle 14.00 x Age Group

Sabato 13/04/24 alle ore 18.00, c/o Segreteria, CONSEGNA FORMAZIONI STAFFETTE AL DT.



ZONE CAMBIO



1

Zona Cambio 1 riservata alle gare YOUTH A, CUCCIOLI e MINICUCCIOLI, AGE GROUP

Entrambe le ZC godranno della possibilità di essere viste dal pubblico posizionato sul terrazzo sopra i box.



2

Zona Cambio 2 riservata alle gare YOUTH B, JUNIOR, ESORDIENTI, RAGAZZI, STAFFETTE

Zona Cambio Staffette, posizionata lateralmente alla Zona Cambio 2
Per Categorie Giovanili, verranno predisposte rastrelliere basse.



GT - 5

www.fitri.it

AREE MEDICHE E SICUREZZA



Nell'ambito del processo di sicurezza che la Federazione persegue per garantire i propri atleti, oltre alle procedure applicate sul Campo Gara, si prega di prendere nota delle seguenti informazioni:

Ospedali allertati:

Ospedale S. Maria della Misericordia, S. Andrea delle Fratte, 06156 Perugia

Tel: 075 5781

Distretto Lago Trasimeno:

Ospedale di Castiglione del Lago, Piazza Gramsci 1 - 06061 Castiglione del Lago (Pg)

Tel. 075 95261

Campo Gara:

Servizio Ambulanze Croce Rossa Italiana

Saranno presenti 3 ambulanze con personale medico e paramedico, oltre ad un presidio fisso (PMA infermeria) Tel. coordinatore soccorsi: 075 5729953



-16.00 - 20.00 Autodromo

Apertura segreteria per consegna pacchi gara e informazioni

-17.00/18.00 Prove libere dei percorsi

-18.00 Sala Briefing Autodromo

Presentazione Campionati Italiani Duathlon

Briefing tecnico atleti (in presenza)

Direttore di Gara: Federico Santucci
triathlontrasimeno@gmail.com

Delegato Tecnico Federazione Claudio Di Dionisio
claudio@bikelife.it

PROGRAMMA TECNICO VENERDI' 12 APRILE 2024



07.50 – 08.20 apertura ZC 1 per categoria Youth A F/M

08:30 - Partenza Youth A F

09:45 - Partenza Youth A M

9:30 – 10:00 apertura ZC 2 per categoria Youth B F/M e Junior F/M

10:30 - Partenza Junior F

11:45 - Partenza Junior M

----- **Riapertura ZC Youth B 15'**

13:15 - Partenza Youth B F

14:15 - Partenza Youth B M

15:00 RITIRO BICI ZC 1

15:30 Premiazioni YA YB e Junior

15:15 RITIRO BICI ZC 2

15:45 – 16:15 Apertura ZC 2 Cat. RA ES ZC 1 Cat. Cucc. e Mini Cucc.

16:25 Partenza Cuccioli M/F

16:35 Partenza Minicuccioli M/F

16:50 Partenza Ragazzi F

17:20 Partenza Ragazzi M

..... **Riapertura ZC Esordienti 10'**

18:00 Partenza Esordienti F

18:30 Partenza Esordienti M

19:00 Ritiro Bici Restanti categorie ZC 1 e ZC 2

19:00 Premiazioni Restanti categorie

******* alle 18:00 Consegna formazioni staffette *******

GT - 8

PROGRAMMA TECNICO E GARE SABATO 13 APRILE 24

Le ZC dovranno essere liberate immediatamente dopo la fine della gara, per consentire lo sviluppo delle gare successive. Presentarsi con pettorale per il ritiro bici. I chip dovranno essere resi immediatamente dopo il traguardo e riposti negli appositi contenitori all'arrivo.



Apertura segreteria per consegna pettorali e informazioni
dalle 07.00 alle 10.30

07.20 – 07.50 apertura ZC 1 per categoria staffetta sviluppo

08:00 - Partenza Staffetta Sviluppo

09:45 - Premiazione staffetta sviluppo

09.30 RITIRO BICI ZC 1 STAFFETTA SVILUPPO

10:00 Partenza gara podistica 1000 m ragazzi e esordienti

10:20 Premiazione Gara Podistica

09.50 – 10.20 apertura ZC 2 per categoria staffetta Junior-Youth

10:30 - Partenza staffetta Junior

12:30 - Partenza staffetta Youth

14:30 - Premiazione staffetta Junior/Youth

14:30 RITIRO ZBICI ZC 2 JUNIOR - YOUTH

14.30 / 15.15 Apertura ZC 1 Age Group

15.30 Partenza Duathlon Sprint Age Group

17.00 - Premiazione Duathlon Sprint Age Group

GT - 9

PROGRAMMA TECNICO E GARE DOMENICA 14 APRILE 24



www.fitri.it

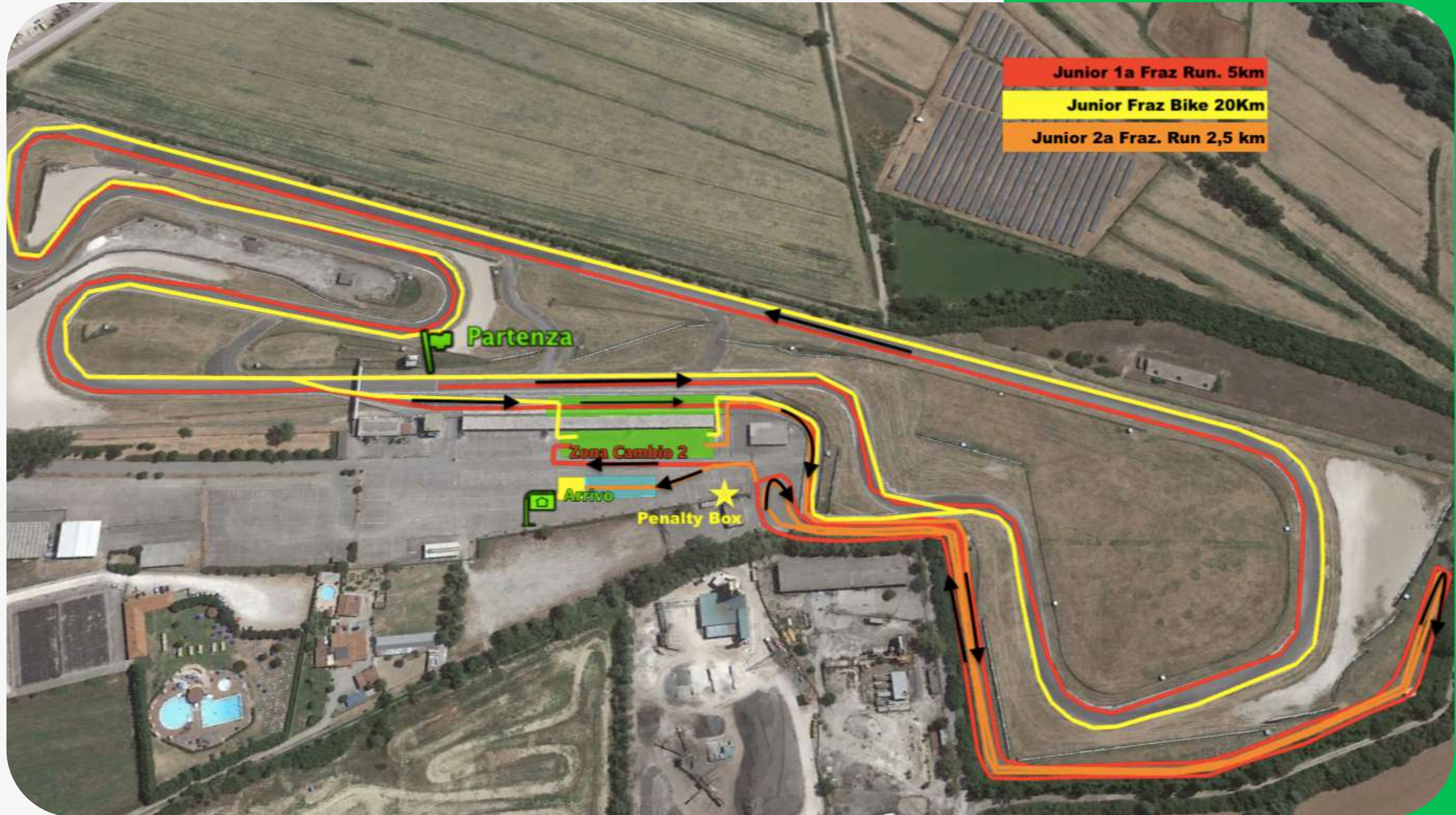
DISTANZE, GIRI PER CATEGORIA

Categorie/Discipline	CORSA	BICI	CORSA
	Distanze e giri	Distanze e giri	Distanze e giri
JUNIOR	5 Km 1 (1 Giro di pista + 2 Giri esterni)	20 Km (8 Giri)	2,5 Km (2 Giri esterni)
YOUTH B	3 Km (1 Giro)	10 Km (4 Giri)	1,5 Km (1 Giro)
YOUTH A	2 Km (1 Giro)	6 Km (3 Giri)	1 Km 1 (Giro)
RAGAZZI	800 mt (1 Giro)	3 Km mtb (1 Giro)	400 mt (1 Giro)
ESORDIENTI	600 mt (1 Giro)	2 Km mtb (1 Giro)	300 mt (1 Giro)
CUCCIOLI	400 mt (1 Giro)	1,5 Km mtb (1 Giro)	200 mt (1 Giro)
MINICUCCIOLI	200 mt (1 Giro)	500 mt mtb (1 Giro)	100 mt (1 Giro)
STAFFETTA SVILUPPO (3+1) MIXED RELAY (2+2)	2 Km (2 Giri esterni)	5 km (2 Giri)	1 Km (1 Giro)

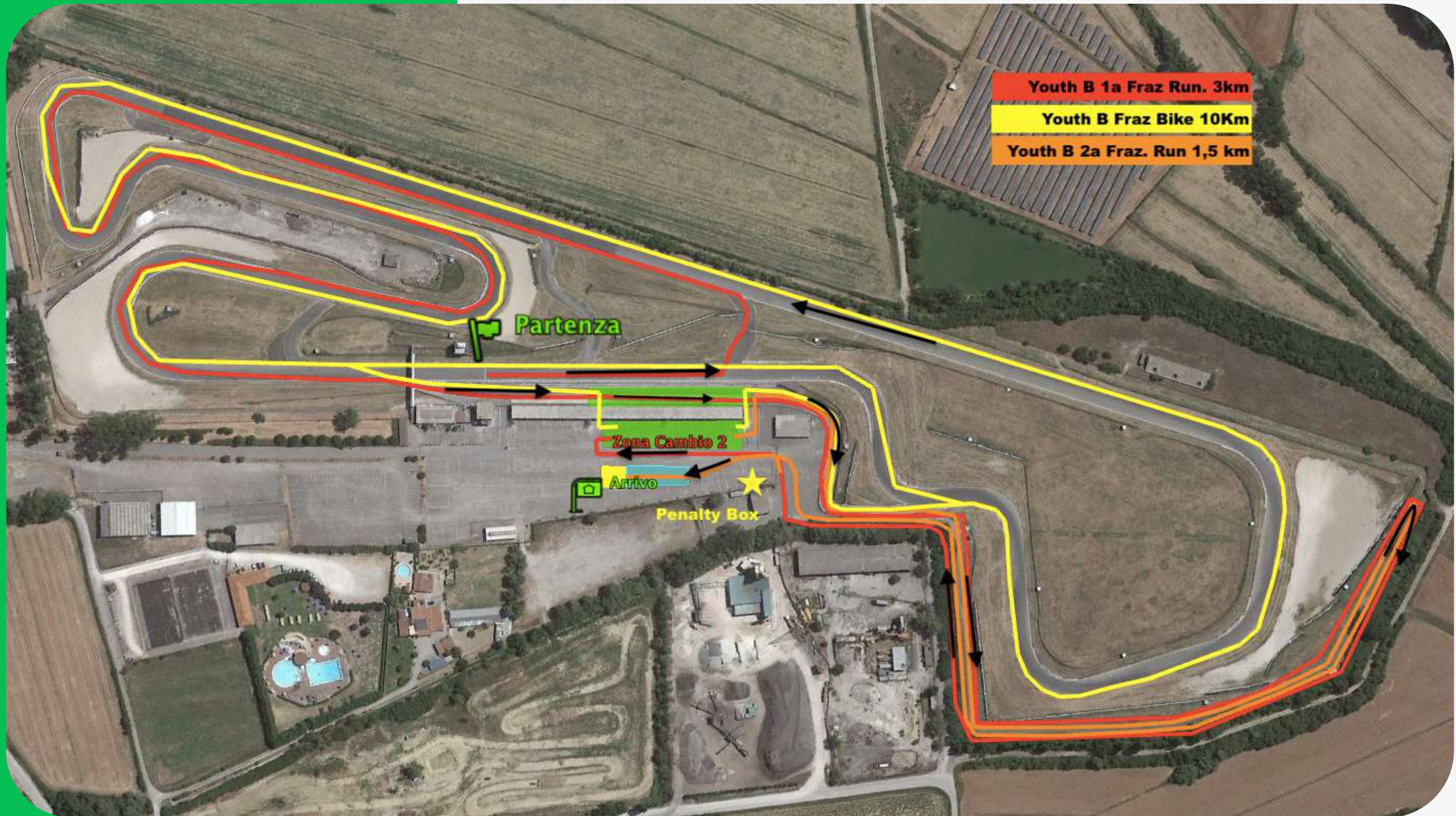


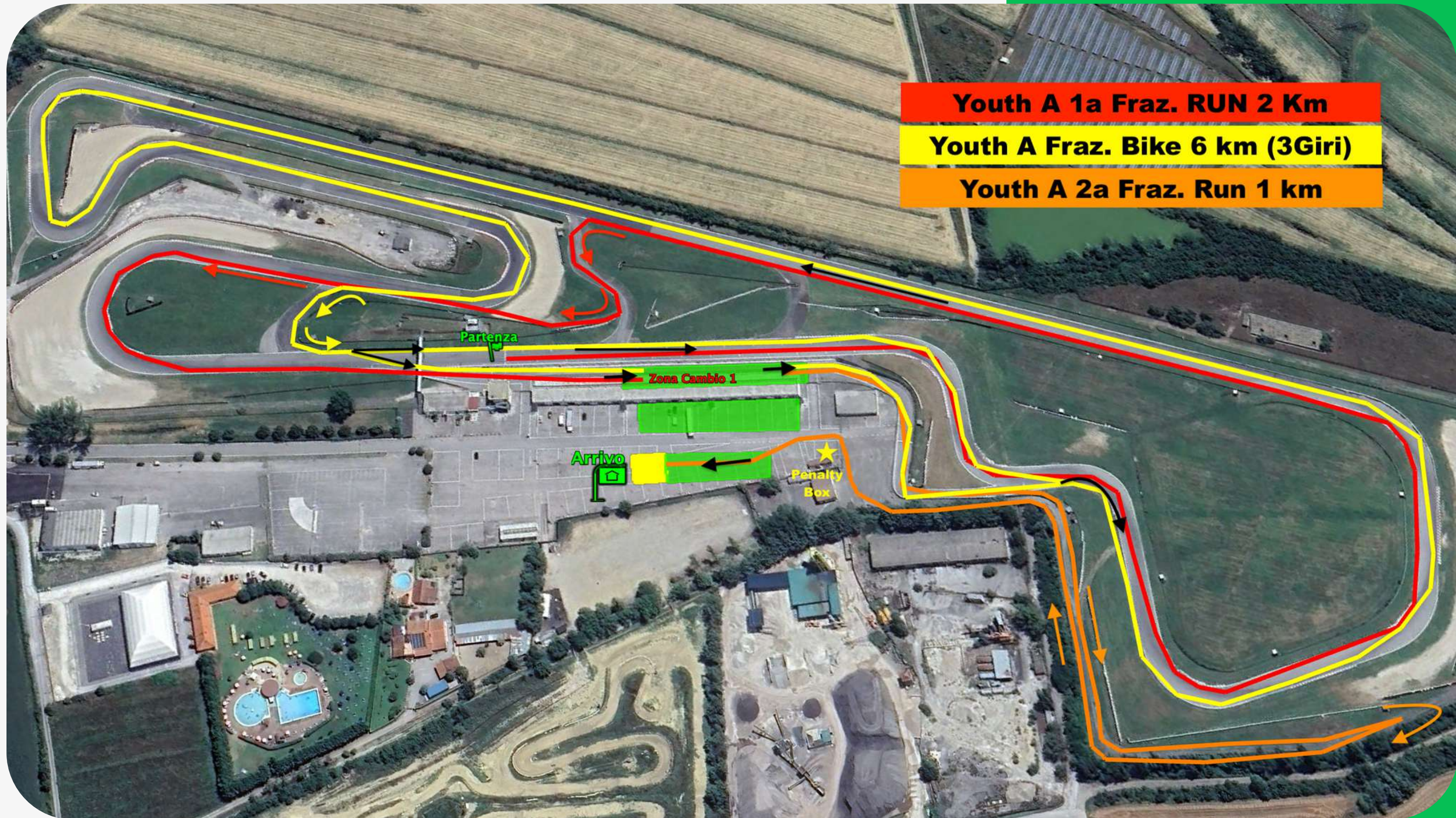
GT - 10

www.fitri.it

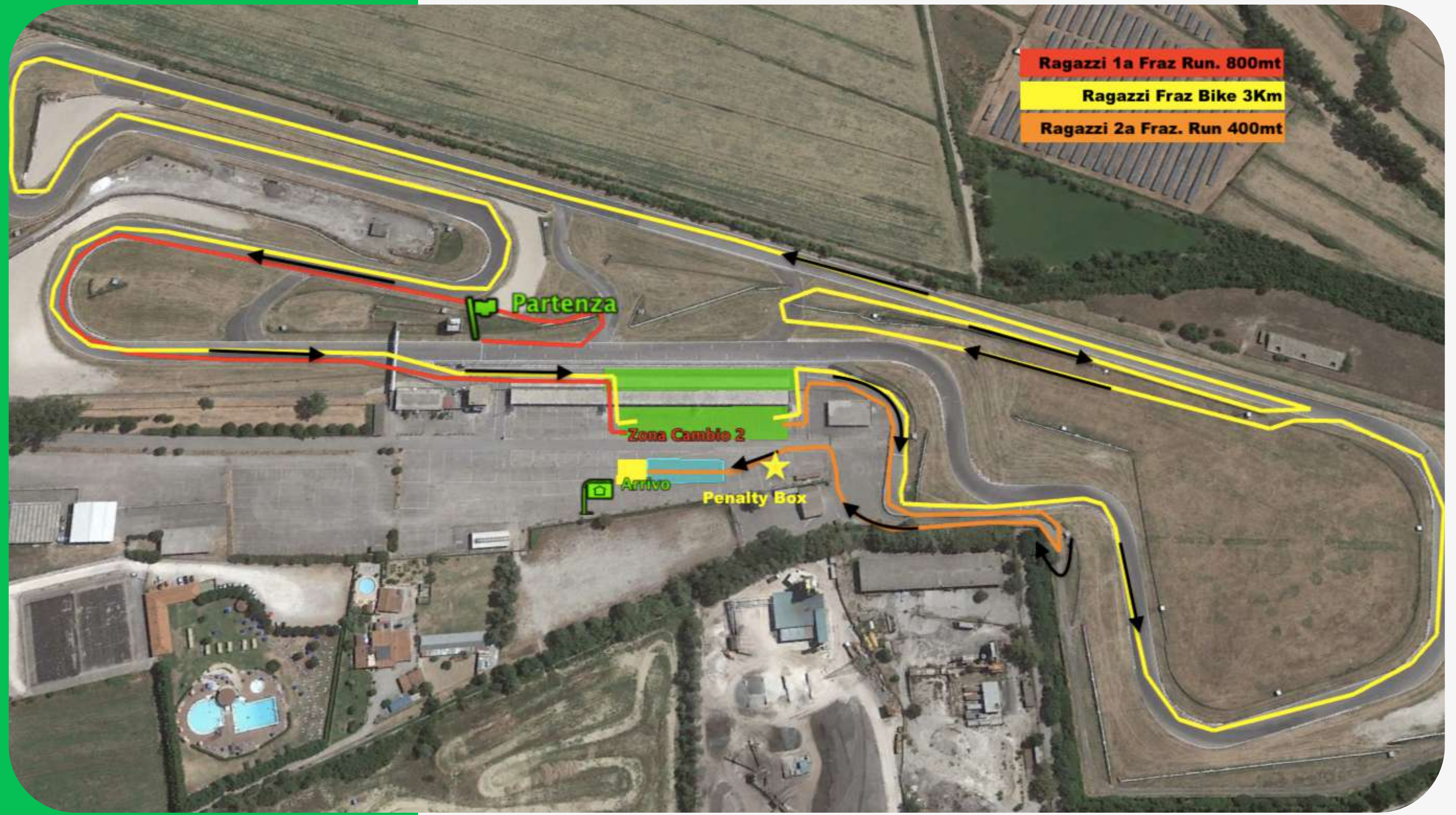


Junior 1a Fraz Run. 5km
Junior Fraz Bike 20Km
Junior 2a Fraz. Run 2,5 km





Youth A 1a Fraz. RUN 2 Km
Youth A Fraz. Bike 6 km (3Giri)
Youth A 2a Fraz. Run 1 km



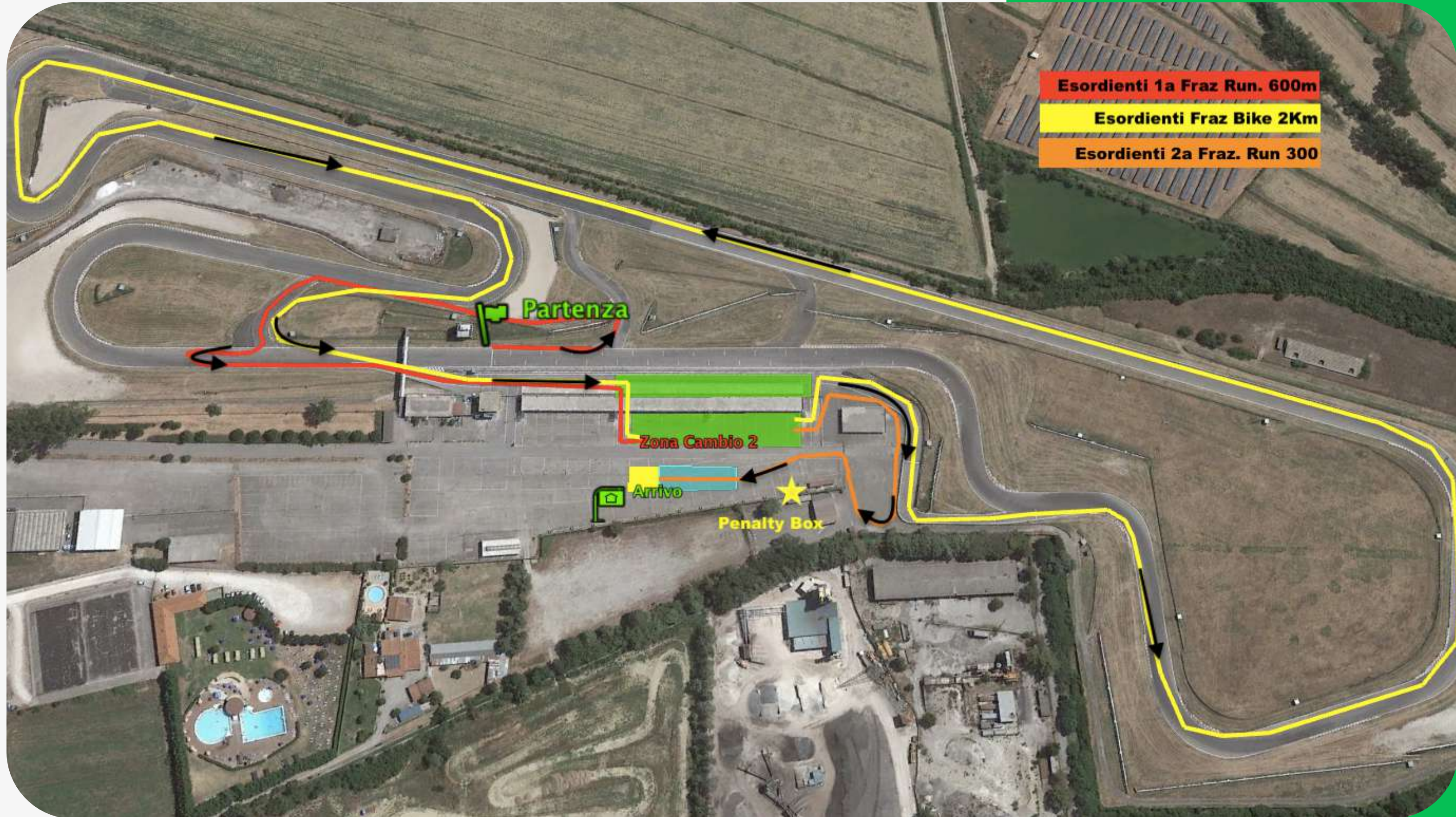
Ragazzi 1a Fraz Run. 800mt
Ragazzi Fraz Bike 3Km
Ragazzi 2a Fraz. Run 400mt

Partenza

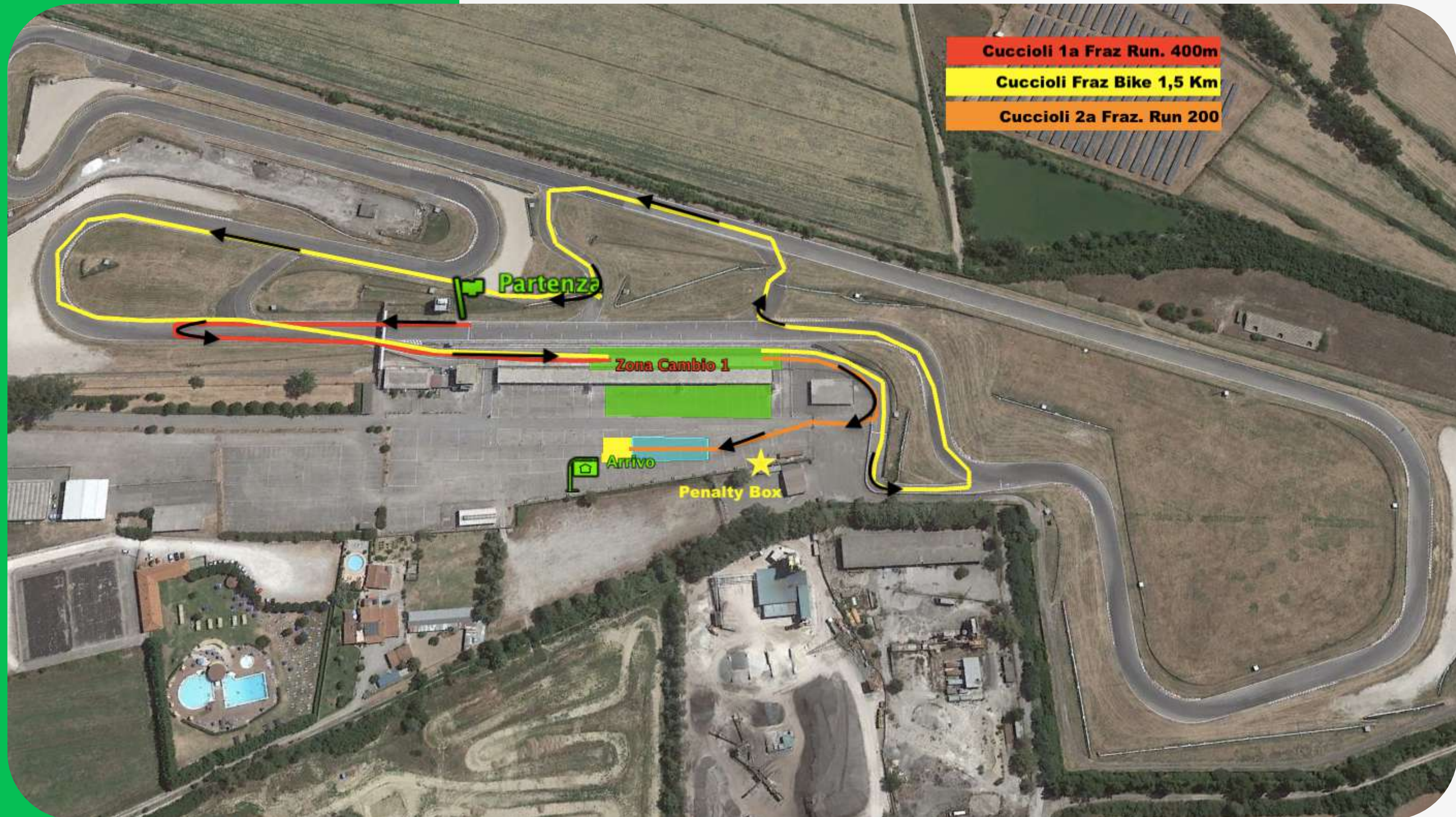
Zona Cambio 2

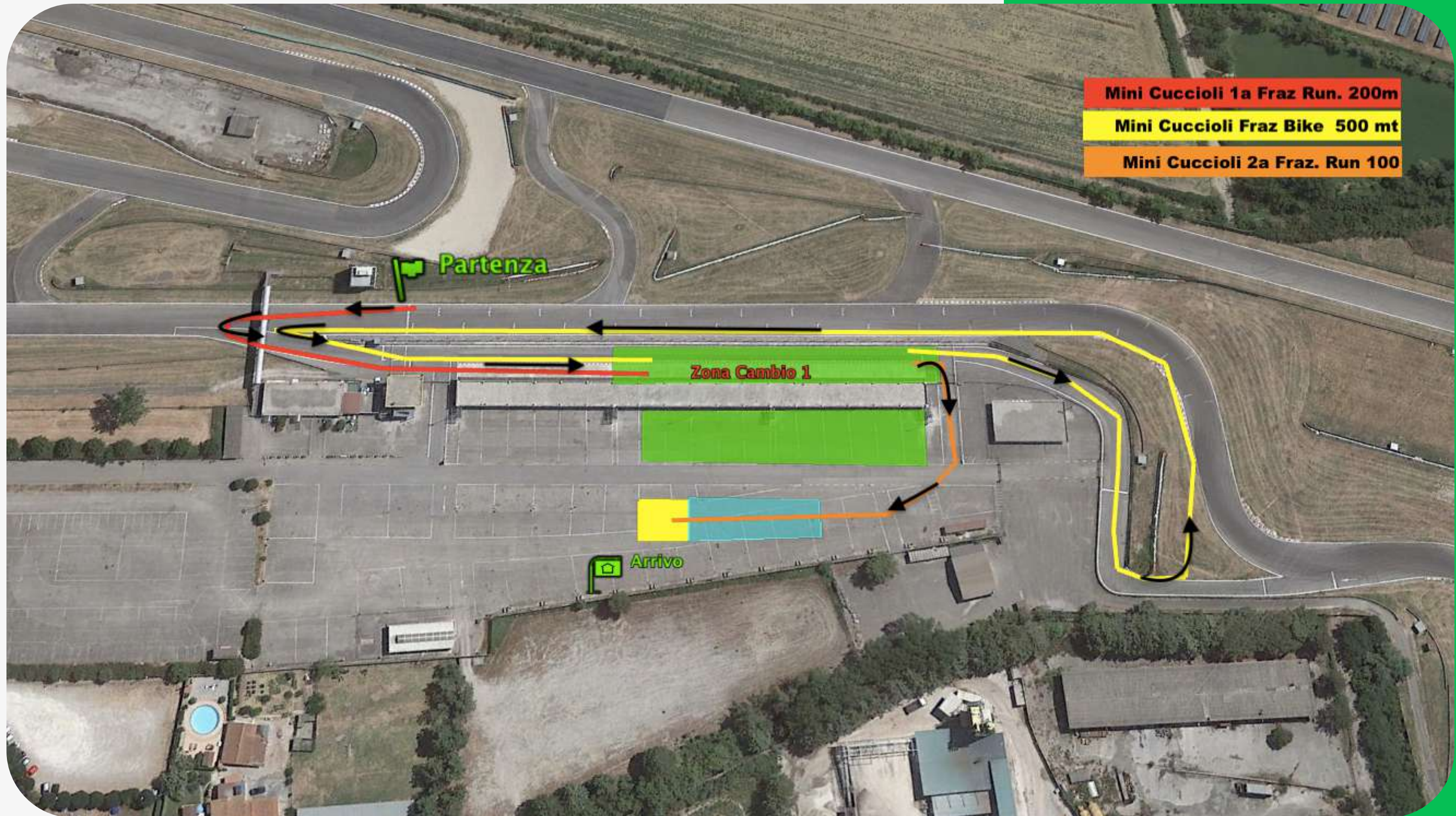
Arrivo

Penalty Box



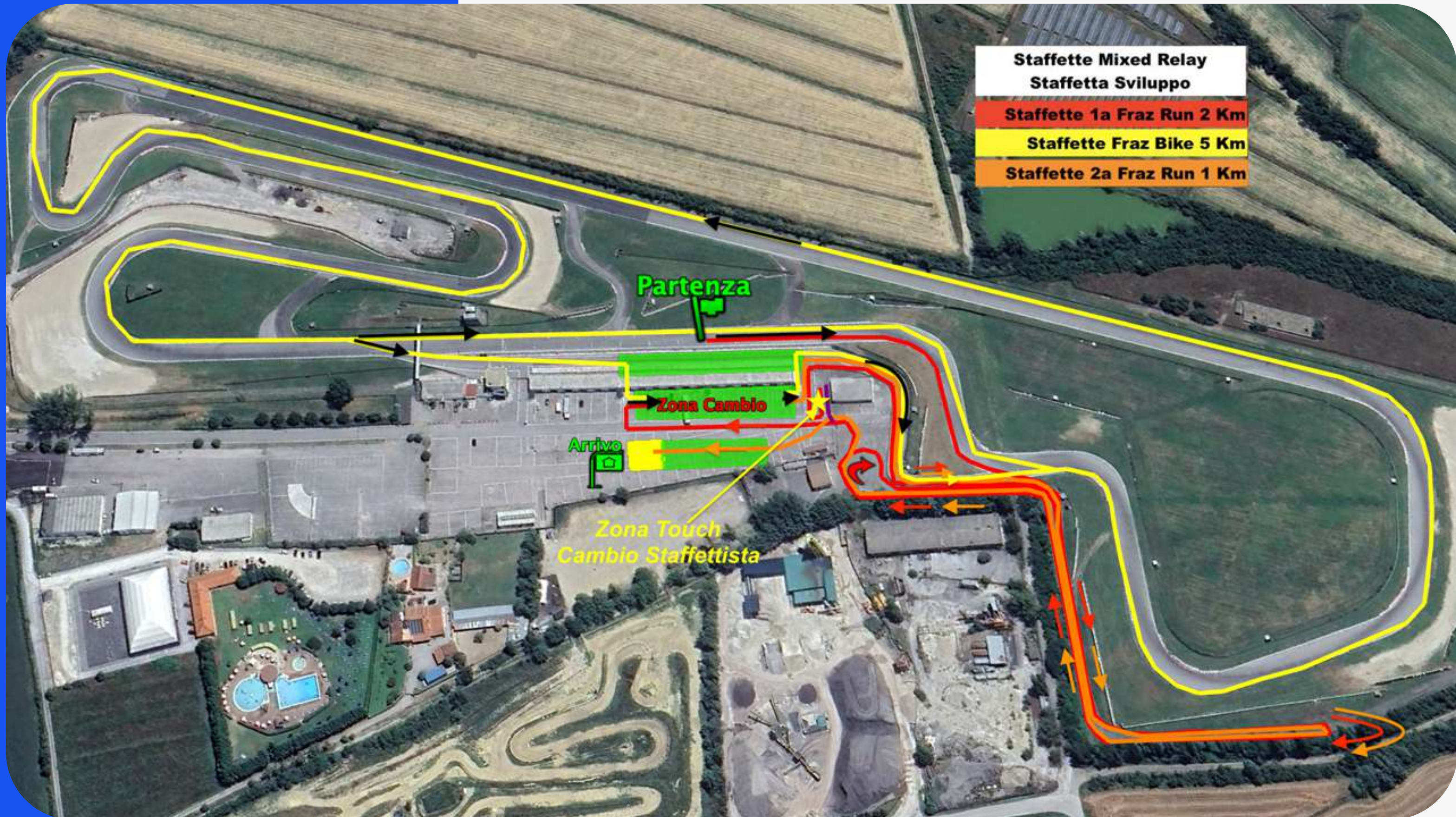
Esordienti 1a Fraz Run. 600m
Esordienti Fraz Bike 2Km
Esordienti 2a Fraz. Run 300



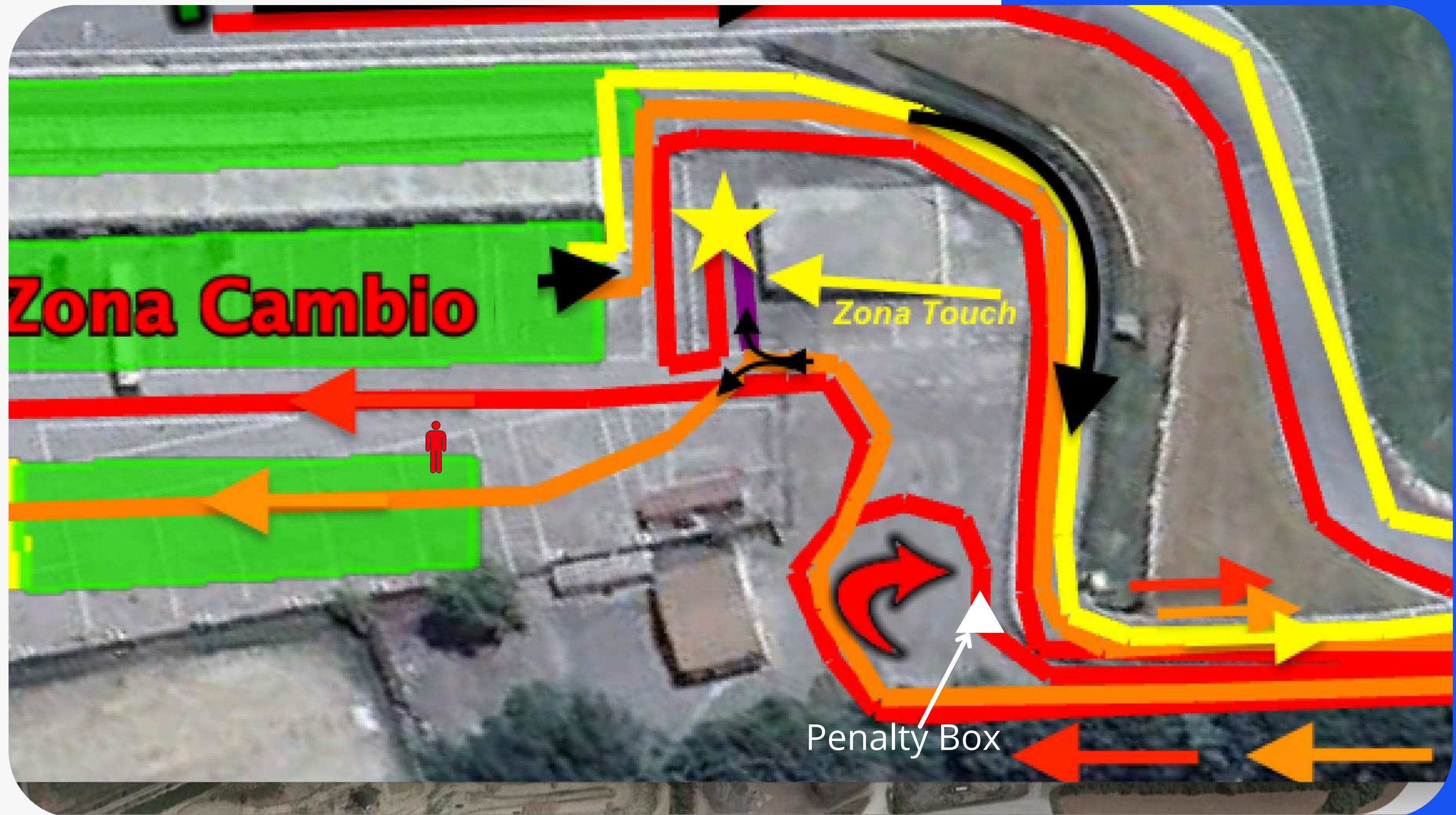


Domenica 14 Aprile

STAFFETTE SVILUPPO, MIXED RELAY JUNIOR e YOUTH



Staffette Mixed Relay
Staffetta Sviluppo
Staffette 1a Fraz Run 2 Km
Staffette Fraz Bike 5 Km
Staffette 2a Fraz Run 1 Km



MAPPA GENERALE CAMPO GARA



SEGNALI MULTILAP E PENALTY BOX

Con i numeri sottostanti sono identificati i CARTELLI IDENTIFICATIVI che verranno messi sul percorso per indicare la direzione

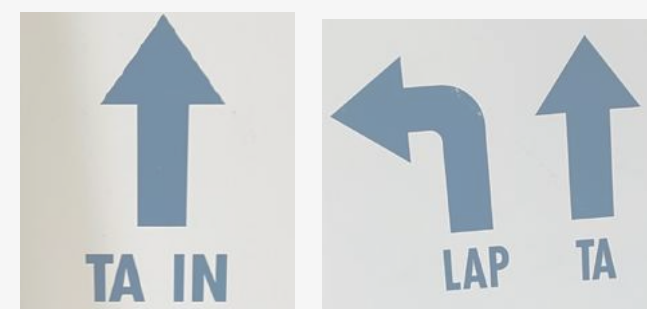
1

LAP da seguire ogni giro che prevede il multilap e aree da affrontare con attenzione per presenza di strettoie.



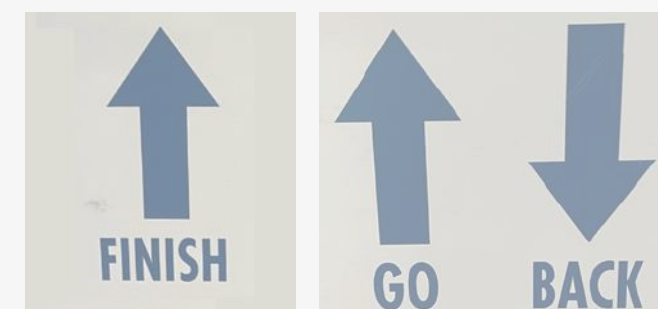
2

Zona Cambio da seguire ogni volta che si termineranno i giri in pista e si entrerà nella zona box.



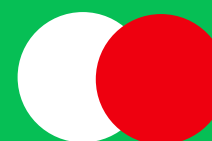
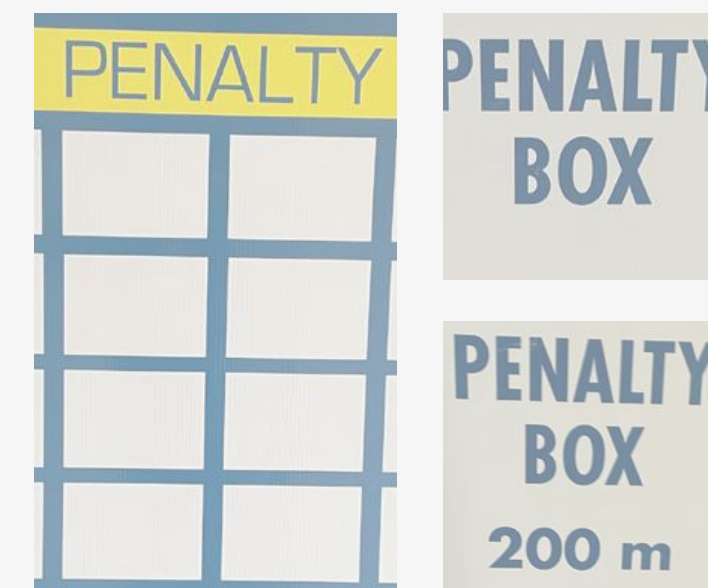
3

Arrivo al termine delle frazioni Run per andare al traguardo + change zone per staffette, parallela alla ZC 2.



4

Penalty Box, sul Run, posto sul multilap Run nei pressi della ZC 2 e touch area



NORME COMPORTAMENTALI ...

Le norme di comportamento e le penalità a tempo, sono definite nel regolamento tecnico e linee guida attività giovanile.

Ciclismo

Allo scopo di tutelare la sicurezza dei giovani è fatto divieto di condurre la bicicletta senza mani, impugnando saldamente il manubrio e non assumendo posizioni vietate, causando pericolo per se e per gli altri. Così come il superamento della mezzera. Questi comportamenti, comportano squalifica diretta.

Gli atleti in zona gara, devono tenere sempre un comportamento etico e adeguato ai principi di sportività, rispetto degli avversari, dei giudici, dei tecnici e del pubblico. Gli stessi principi sono ritenuti validi anche per accompagnatori, invitati a dare l'esempio con un comportamento corretto.

E' vietato qualsiasi aiuto esterno da persone che non siano Ufficiali di Gara o dell'Organizzazione.

Questa infrazione, se non emendata, per impossibilità di farlo, porta alla squalifica diretta.

Cambio degli staffettisti nella gara a Squadre a Staffetta e a Staffetta Mista, completato fuori dall'area di cambio designata.

Staffettisti richiamati a eseguire il cambio correttamente altrimenti squalifica.

Regole aggiuntive o specifiche riservate alle categorie giovanili sono disciplinate nel documento pubblicato sul sito FITRI.IT:

“Linee Guida attività Giovanile”

e nel documento

“Circolare gare”



Penalità a tempo 10"

Verranno sanzionati con penalità a tempo, i comportamenti non corretti, relativi a:

- Alla mount line in uscita dalla T1
- Alla dismount line e ingresso nella T2
- Alla partenza anticipata (da scontare nel penalty box durante la corsa)
- Al posizionamento del materiale in ZC fuori sede o box
- Littering: abbandono materiale/immondizie lungo i percorsi gara al di fuori delle aree preposte
- Non utilizzare correttamente le proprie corsie in ZC (ad esempio passaggio sotto i tubolari porta bicicletta)
- Utilizzare, elementi del percorso di gara, alberi, pali o altri elementi per aiutarsi in modo particolare nelle curve e nei giri di boa.

La penalità è costituita da uno STOP di 10" nell'area del Penalty Box, posizionato sulla frazione di Corsa. Durante la sosta, l'atleta non potrà compiere azioni o avvantaggiarsi. Nel contesto della singola gara, l'atleta sanzionato 2 Volte, verrà squalificato.

Il DT potrà modificare quanto descritto in relazione alle condizioni climatiche e del percorso.



**VIETATO
UTILIZZARE
QUALSIASI
STRUMENTO
ELETTRONICO
DURANTE LA
GARA**

Utilizzo di
dispositivi che
possono distrarre
l'atleta durante le
fasi di gara
oppure
dispositivi non
autorizzati



Atleti che fanno utilizzo di dispositivi elettronici non consentiti o utilizzo di equipaggiamento vietato

In fase di Check-in: richiesta di
rimozione pena impossibilità di
partecipare alla gara.

Se utilizzati in gara: squalifica

BICICLETTE/RUOTE/APPENDICI/DIVISA REG. 5.1/5.2/5.3/5.4/5.5

Guida attività giovanile, appendice regolamentare



RAPPORTO DI TRASMISSIONE

In linea con il regolamento tecnico World Triathlon e con quelli della maggior parte delle federazioni nazionali europee a partire dalla stagione agonistica 2022 sono stati rimossi i limiti ai rapporti utilizzabili dalle categorie giovanili ed ai conseguenti sviluppi metrici di cambio e ruota.

BICICLETTE

Per tutte le categorie Youth A, Youth B e Junior è ammesso l'uso esclusivo di biciclette da corsa con telai a geometria tradizionale e conformi alle Norme U.C.I. relative all'anno in corso. Per le gare delle categorie Giovanissimi non è ammesso l'uso di biciclette da strada.

Gli atleti delle categorie Youth e Junior non possono gareggiare con la MTB nelle prove di Campionato Italiano,.

RUOTE

L'UCI aggiorna costantemente l'elenco delle ruote definite STANDARD o non STANDARD. Non è mai permesso l'uso di:
a.) ruote del tipo lenticolare o a razze
b.) ruote con un numero di raggi inferiore a 12.

Per le gare in MTB è vietato il cerchio utilizzato nelle bici da corsa e la sezione minima del pneumatico e di 1,5 pollici. Le coperture delle ruote delle MTB devono essere tacchettate, in modo conforme agli esempi proposti.

APPENDICI E MANUBRI

In linea con il Regolamento Tecnico nazionale e di World Triathlon (01/01/23) non sono ammesse in nessun caso, per nessuna categoria e nessuna tipologia di gara, le prolunghe/appendici da applicare al manubrio.

È vietata l'applicazione di qualsiasi tipo di appendici (prolunghe o clip on) sui manubri dritti da MTB.

Tutti i manubri nella parte terminale devono essere chiusi.

DIVISA

La divisa di gara deve rispondere alle regole definite nel Regolamento Tecnico corrente.

Per le gare di Campionato Italiano e per i Circuiti Federali è obbligatoria la divisa di gara in un unico pezzo (body) tranne che per le gare su distanze superiori all'Olimpico, ove è consentita anche la divisa di gara in più parti. Per tutte le altre, è preferita la divisa di gara in un unico pezzo, ma nel caso di più parti entrambe devono sovrapporsi senza scoprire alcuna parte del torso.

MODALITA' DI ISCRIZIONE

Scadenza iscrizioni: 31 Marzo '24



ISCRIZIONI: Il servizio verrà gestito da Icron

Per accedere al sito iscrizioni di Icron: www.icron.it

Per problematiche relative alle iscrizioni: info@tempogara.it

Segreteria Organizzazione: Santucci Federico Tel.: 3493335223
dinofed@gmail.com - presidente@triathlontrasimeno.it

In tutte le gare individuali che assegnano titoli giovanili e nelle prove di Coppa Italia deve essere prevista la premiazione sul podio per i primi sei atleti classificati.

Per le categorie Giovanissimi, in particolare per Cuccioli e Minicuccioli, verranno premiati tutti i partecipanti direttamente all'arrivo, senza allestire un protocollo ufficiale di premiazione post gara.

Per Cuccioli e Minicuccioli non verranno esposte o diffuse al pubblico le classifiche di gara.

QUOTE DI ISCRIZIONE

- La quota di iscrizione al Campionati Italiani di Duathlon Giovanile è fissata in:
 - Ragazzi e Giovanissimi € 8,00 – Youth A - B - Junior € 18,00
 - Staffetta Youth - Junior € 60,00

Condizioni di partecipazione

CAMPIONATI ITALIANI JUNIOR E YOUTH A SQUADRE: Al Titolo potranno partecipare atleti con tesseramento agonistico a partire dalla categoria Youth A.

Gli atleti stranieri se appartenenti alle categorie Youth A, Youth B e Junior possono partecipare, senza acquisire punteggio e senza poter concorrere al titolo, ai Campionati riservati alle loro categorie previa richiesta e autorizzazione della Commissione Giovani all'indirizzo email giovani@fitri.it

Ogni Società può schierare, dopo aver fatto regolarmente l'iscrizione, un numero illimitato di formazioni, ma solo la prima squadra classificata andrà a premio e concorrerà al podio. Tutte le formazioni possono acquisire i punteggi per il Campionato Italiano di Società secondo la posizione in classifica conseguita.

I titoli saranno assegnati con la formula a staffetta mista; ogni squadra deve essere composta da 4 atleti, 2 uomini (M) e 2 donne (F) nell'ordine M-F-M-F

Nella gara Youth tutti i componenti devono essere Youth. Nella gara Junior a completamento possono essere inclusi al massimo due atleti della categoria Youth. In tal caso, se le gare Youth e Junior sono nello stesso giorno, gli Youth che partecipano alla staffetta della categoria Junior non possono essere utilizzati anche per la staffetta della categoria Youth.

MIXED RELAY SVILUPPO: La partecipazione è aperta agli atleti delle categorie JU, YB e YA che non sono iscritti al Campionato Italiano Giovanile di Duathlon/Triathlon a Squadre Mixed Relay. Gli atleti concorreranno in un'unica gara onnicomprensiva delle tre diverse categorie nella formula 3 M + 1 F (3 uomini + 1 donna). Non ci sarà pertanto distinzione tra squadre Youth e squadre Junior.

Le start list verranno definite secondo il seguente ordine di priorità:

1. Classifica attuale di Coppa Italia.
2. Alfabetico.

Per le gare con partenze numerose di oltre 50 atleti e quando la zona di partenza rende le prime fasi di gara inaccettabilmente pericolose verranno fatte le griglie di partenza distanziate di almeno 5m.

Nelle procedure di partenza delle gare nazionali giovanili verrà effettuata la chiamata dei primi 10 atleti quando le liste di partenza sono ordinate in base al ranking attuale di Coppa Italia.



Federico Santucci

Direttore di Gara



Alberto Casadei

Direttore Tecnico
dell'Attività Giovanile



Claudio Di Dionisio

Delegato Tecnico

Auguriamo a tutte le squadre un weekend di divertimento sportivo!

Grazie!

