

**FINALE COPPA ITALIA**  
**e**  
**COPPA DELLE REGIONI**

**JUNIOR , UNDER-23, YOUTH B YOUT A e RAGAZZI**

**24-25 settembre 2016**  
**Loc. LAGHI CURIEL**  
**Campogalliano – Modena**



**COMUNE DI CAMPOGALLIANO**

Campogalliano, territorio di remoti insediamenti, il cui nome è una probabile testimonianza della toponomastica fondiaria romana, è presente nella cartografia, quale borgo fortificato, già a partire dal XVI secolo.

La sua storia è intrecciata in particolar modo al fiume Secchia, che ne ha influenzato la cultura e l'ambiente, e, in epoca contemporanea, alla fabbricazione degli strumenti per pesare, che ha portato alla nascita nel 1989 del Museo della bilancia, un'istituzione che oltre a raccogliere le testimonianze dell'evolversi della bilancia, stimola il recupero della memoria culturale del territorio di Campogalliano.

Oggi il visitatore che arriva a Campogalliano trova un paese al centro di uno dei più importanti nodi stradali d'Europa, trasformato negli anni dall'innesto autostradale A1-A22, da un'economia proiettata non più verso l'agricoltura, ma verso i settori commerciali-industriali, e anche da un'evoluzione che riconduce alcune zone del territorio ad una nuova funzione: il laboratorio naturale costituito dal Parco fluviale del Secchia che si insedia sui vecchi scavi per la ghiaia.

Ma il visitatore troverà anche alcuni edifici ed emergenze che hanno connotato, e connotano tuttora, la storia del paese, tra cui si evidenziano: il Parco delle Montagnole, sito di interesse archeologico, che si connota per i suoi rilievi geomorfologici - le Motte - e l'esistenza del complesso denominato "Rocca", le cui vicende si legano alla Signoria degli Este.

Al centro del paese, piazza Castello, primo nucleo cittadino documentato a partire dall'età medievale, e l'oratorio San Rocco; la torre del castello ascrivibile al XVI secolo, la chiesa parrocchiale di Sant'Orsola, sorta come Parrocchiale degli Albori nel XVI secolo; il santuario della Beata Vergine della Sassola, la cui costruzione fu intrapresa nel 1745 per volontà popolare.

Anche l'epoca contemporanea è stata caratterizzata dalla realizzazione di alcune opere architettoniche di interesse culturale e artistico: la scuola elementare "G. Marconi", significativo esempio di edilizia che accoglie la più ampia sperimentazione, costruita nel 1975; il monumento alla Resistenza edificato nel 1974; piazza della Bilancia, inaugurata nel 1993 e nata anche dall'intervento dello scultore Raffaele Biolchini e del pittore astrattista Luigi Veronesi, per quanto riguarda la realizzazione della fontana e della pavimentazione.



L'associazione sportiva dilettantistica AVIA PERVIA è attiva sul territorio modenese da quasi 50 anni nel Pentathlon Moderno, pratica il Triathlon dal 1988 da quando questa disciplina ha cominciato ad essere seguita e a diffondersi in Italia. Ha regalato al T.T. Avia Pervia notevoli soddisfazioni, il titolo di Campioni d'Italia per società femminile nel 1998, il 2° posto nel 1999, un Titolo Italiano individuale Juniores. Attualmente è una realtà strutturata sul territorio con una buona disponibilità di impianti, tecnici e atleti.

#### **Manifestazione:**

##### **Coppa Italia e Coppa delle Regioni**

Al Circuito di Coppa Italia possono partecipare tutti gli atleti italiani con tesseramento agonistico delle categorie Youth A, B, Junior e U23

Alla Coppa delle Regioni possono partecipare tutti gli atleti italiani con tesseramento agonistico delle categorie Youth A, B e Junior sotto forma di rappresentative regionali stabilite nell'ambito dei rispettivi Comitati Regionali

Alla Coppa delle Regioni possono partecipare tutti gli atleti delle categorie ragazzi con le stesse modalità delle altre categorie sotto forma di rappresentative regionali stabilite nell'ambito dei rispettivi Comitati Regionali.

#### **Organizzazione:**

<b>Organizzatore:</b>	- Triathlon Team Avia Pervia Modena
<b>Referenti:</b>	- Pierpaolo Alessandro
<b>Telefono:</b>	- 335-5868620 (Pierpaolo)
<b>Tel/Fax:</b>	- 059.352050
<b>Email:</b>	- <a href="mailto:triathlon@pentamodena.com">triathlon@pentamodena.com</a> - <a href="mailto:alessandro.pierpaolo@fermi.mo.it">alessandro.pierpaolo@fermi.mo.it</a>
<b>Web</b>	- <a href="http://www.pentamodena.it">www.pentamodena.it</a>
<b>Data:</b>	- <b>Sabato e Domenica 24-25 Settembre 2016</b>
<b>Località:</b>	- <b>Laghi Curiel - Campogalliano (MO)</b>
<b>Titolo:</b>	- <b>FINALE COPPA ITALIA - COPPA DELLE REGIONI</b>
<b>DIRETTORE DI GARA:</b>	- <b>PIERPAOLO ALESSANDRO</b>
<b>DELEGATO TECNICO:</b>	- <b>MARCO SALIOLA</b>

## Come raggiungere Campogalliano

- Aeroporto di Bologna (a 48 km circa)

La Linea **AerBus** dell'azienda "ATCM" collega Modena (Autostazione) con l'Aeroporto di Bologna tutti i giorni ogni due ore. Il servizio è attivo dalle 5:15 alle 21:30 (per l'andata) e dalle 6:15 alle 22:30 (per il ritorno). Numero ripartito: 840-000-216. [www.atcm.mo.it](http://www.atcm.mo.it)

La Linea **Aerobus BLQ** dell'azienda "ATC" collega l'Aeroporto di Bologna con la Stazione centrale FS di Bologna. (collegamenti ogni 15-30 minuti). Orario consultabile sul sito "ATC" [1] in "linee speciali".

- Aeroporto di **Forlì** (a 120 km circa)

- Aeroporto di Firenze (a 133 km circa)

- Treno

Non ci sono collegamenti ferroviari per Campogalliano, la stazione di riferimento è quella di Modena (distante 11 km circa) servita dalla linea ferroviaria Milano – Bologna. Dall'autostazione bus di Modena (sita in Via Molza) proseguire con il servizio di linea extraurbana "SETA" (linea 550). Per consultare gli orari dei treni visitare il sito web delle Ferrovie dello Stato [www.ferroviedellostato.it/](http://www.ferroviedellostato.it/).

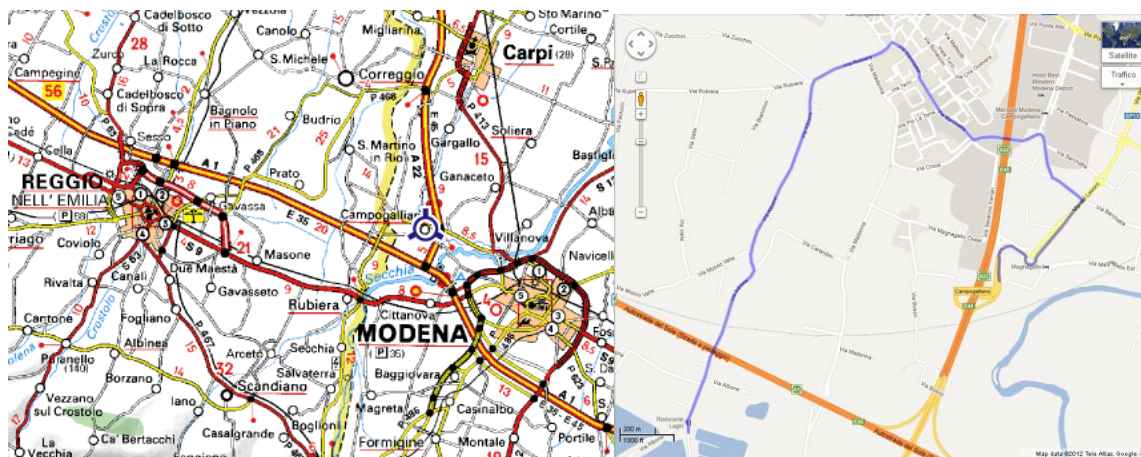
- Auto

Da Nord (Verona) Percorrere l'autostrada del Brennero A22, uscire al casello di Campogalliano, proseguire seguendo indicazioni per Campogalliano.

Da Sud (Firenze) Percorrere l'autostrada del Sole A1 direzione Bologna, seguire la direzione Brennero, prendere l'autostrada A22, uscire al casello di Campogalliano e continuare seguendo indicazioni per Campogalliano.

Da Ancona Percorrere l'autostrada Adriatica A14 in direzione di Bologna, continuare sull'autostrada A1, seguire la direzione autostrada A22 del Brennero, uscire al casello di Campogalliano e proseguire in direzione Campogalliano.

Da Modena Percorrere la SS 9 "Via Emilia" in direzione Reggio Emilia.



## **Programma Gara**

### **Venerdi 23 Settembre**

Ore 19.00 briefing tecnico presso casa Berselli e distribuzione buste tecniche

### **Sabato 24 Settembre**

Ore 09.00 apertura segreteria e distribuzione buste tecniche

Ore 09.30 -10.20 apertura zona cambio per categorie U23, Junior e Youth B

Ore 10.30 partenza Junior e U23 M

Ore 11.45 partenza Junior e U23 F

Ore 13.30 partenza Youth A M

Ore 14.20 partenza Youth A F

Ore 14.50 - 15.30 apertura zona cambio per categorie Youth A e Ragazzi

Ore 15.40 partenza Youth B M

Ore 16.10 partenza Youth B F

Ore 17.00 partenza gara Ragazzi M

Ore 17.30 partenza gara Ragazzi F

Ore 18.30 premiazioni classifica finale Coppa Italia

Ore 18.30 – 19.15 conferma iscrizioni staffette Coppa delle Regioni e consegna buste tecniche

### **Domenica 25 Settembre**

Ore 7.00 Apertura Segreteria Gara

Ore 7.30 - 8.20 Apertura/Chiusura Zona Cambio Staffette Junior e Youth

Ore 08.30 Partenza Staffette Junior

Ore 10.00 Partenza Staffette Youth

Ore 11:30 verrà svolta una prova di aquathlon su distanze 300mt. – 2000mt., per tutti gli atleti che non parteciperanno alle staffette perché in eccedenza o senza il minimo di squadra

Ore 11.30 - 12.20 Apertura/Chiusura Zona Cambio Staffette Ragazzi

Ore 12.30 Partenza Staffette Ragazzi

Ore 14.00 MEDAL CEREMONY

Al termine della manifestazione Frutta Party

Si ricorda che i sopraindicati orari potranno subire dei cambiamenti, a secondo del numero degli atleti iscritti alle gare.

## Distanze gare

COPPA ITALIA JUNIOR/U23	750 -20 - 5
COPPA ITALIA YOUTH B	400 – 10 - 3
COPPA ITALIA YOUTH A	300 – 6 - 2
COPPA ITALIA RAGAZZI	200 – 3 - 1
COPPA DELLE REGIONI JUNIOR/YOUTH	300 – 6 - 2
COPPA DELLE REGIONI RAGAZZI	200 – 3 - 1

## Descrizione percorsi = tutti i percorsi sono chiusi al traffico

### Junior-U23:

**Nuoto:** giro unico con partenza dall'acqua, muta consentita in base alle temperature. Non sono presenti servizi di noleggio.

**Bici:** Uscendo dalla zona cambio si percorre per quattro volte, in senso orario tenendo la sinistra, un anello che prevede un cavalcavia con circa 350m di salita e altrettanti in discesa, poi un percorso pianeggiante sulle vie Albone, Rubiera, Madonna, Croce, S.Ferrari, Magnagallo, Madonna, Carandini da dove si riprende nuovamente il cavalcavia per giungere in prossimità della zona cambio dove è posto il giro di boa.

**Corsa:** giri con boa nei pressi del viale d'arrivo, ristoro lungo il percorso.

### Youth B:

**Nuoto:** Giro unico con partenza dall'acqua.

**Bici:** Uscendo dalla zona cambio si percorre per due volte, in senso orario tenendo la sinistra, un anello che prevede un cavalcavia con circa 350m di salita e altrettanti in discesa, poi un percorso pianeggiante sulle vie Albone, Rubiera, Madonna, Croce, S.Ferrari, Magnagallo, Madonna, Carandini da dove si riprende nuovamente il cavalcavia per giungere in prossimità della zona cambio dove è posto il giro di boa.

**Corsa:** giri con boa nei pressi del viale d'arrivo, ristoro lungo il percorso.

### Youth A:

**Nuoto:** Giro unico con partenza dall'acqua

**Bici:** Uscendo dalla zona cambio si percorre in senso orario tenendo la sinistra, un anello che prevede un cavalcavia con circa 350m di salita e altrettanti in discesa, poi un percorso pianeggiante sulle vie Albone, Rubiera, Madonna, Croce, S.Ferrari, Magnagallo, Madonna, Carandini da dove si riprende nuovamente il cavalcavia per giungere in prossimità della zona cambio.

**Corsa:** 1 giro, ristoro lungo il percorso.

### Ragazzi:

**Nuoto:** Giro unico con partenza dall'acqua

**Bici:** Uscendo dalla zona cambio si percorre, in senso orario tenendo la sinistra, un anello che prevede un cavalcavia con circa 350m di salita e altrettanti in discesa, poi un percorso pianeggiante su via Albone, dove all'altezza della torre dell'acquedotto è posto il giro di boa; ripercorrendo via Albone si ritorna al cavalcavia per rientrare in zona cambio.

**Corsa:** 1 giro, ristoro lungo il percorso.

### Staffette Junior e Youth

**Nuoto:** Giro unico con partenza dall'acqua

**Bici:** Uscendo dalla zona cambio si percorre, in senso orario tenendo la sinistra, un anello che prevede un cavalcavia con circa 350m di salita e altrettanti in discesa, poi un percorso pianeggiante sulle vie Albone, Rubiera, Madonna, Croce, S.Ferrari, Magnagallo, Madonna, Carandini da dove si riprende nuovamente il cavalcavia per rientrare in zona cambio.

**Corsa:** 1 giro, ristoro lungo il percorso.

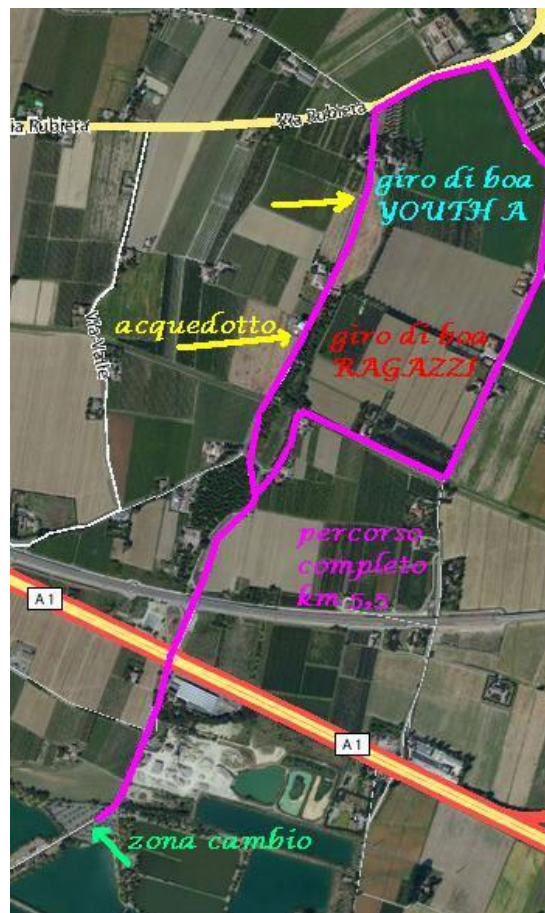
### Staffette Ragazzi

**Nuoto:** Giro unico con partenza dall'acqua

**Bici:** Uscendo dalla zona cambio si percorre, in senso orario tenendo la sinistra, un anello che prevede un cavalcavia con circa 350m di salita e altrettanti in discesa, poi un percorso pianeggiante su via Albone, dove 400m dopo la torre dell'acquedotto è posto il giro di boa; ripercorrendo via Albone si ritorna al cavalcavia per rientrare in zona cambio.

**Corsa:** 1 giro, ristoro lungo il percorso.

**Piantine percorsi:**



## **Pacco Gara**

A tutti i partecipanti verrà consegnato al momento della registrazione il pacco gara contenente: una cuffia numerata, numero bici, numero casco, pettorale, spille, elastico, chip cronometraggio.

## **Modalità di Iscrizione e quote**

Le iscrizioni devono essere fatte da parte della Società; non saranno accettate iscrizioni di singoli atleti o attraverso genitori o i Tecnici Societari o qualsiasi altro soggetto diverso.

### **COPPA ITALIA:**

- YOUTH, JUNIOR e UNDER 23 euro 15,00

- RAGAZZI euro 10,00

### **COPPA DELLE REGIONI:**

Euro 60,00 per ciascuna formazione regionale Ju e Yh

Euro 40,00 per ciascuna formazione Ragazzi.

Le iscrizioni devono essere effettuate direttamente sul sito [www.kronoservice.com](http://www.kronoservice.com) e

**chiuderanno inderogabilmente il 9 settembre ore 23:59.**

Il ritiro delle buste tecniche sarà effettuato, da parte di un Dirigente della Società o del Tecnico Societario, in sede di conferma delle iscrizioni.

## **Premiazioni**

Per le categorie Giovanili è vietato qualsiasi montepremi in denaro.

Premi Finale Coppa Italia

Coppa ai primi 6 classificati di ogni categoria (uomini e donne)

Premi Coppa delle Regioni

Coppa alle prime 6 Regioni classificate di ogni categoria Junior, Youth e Ragazzi

## **Alberghi**

**Modenatur** Via Scudari 8 - 41121 Modena Tel: + 39 059 220022

Fax: + 39 059 2032688 Email: [info@modenatur.it](mailto:info@modenatur.it)